

NOTRE KALEIDOSCOPE

Cahiers
de biothérapie

Université d'été FFSH/SMB 50 enseignants « planchent » sur SEPIA



Université d'été, moment de détente et de convivialité pour un corps professoral dévoué. Mais aussi un espace de travail et de réflexion approfondie.

On croit tout connaître sur **SEPIA**, il a sa dynamique interne qu'il faut saisir, son génie. Il a aussi tout ce qui n'est pas le cliché de la femme triste et ptosée et qui en fait un très grand médicament.

Il est en relation avec d'autres grands médicaments du tuberculisme comme de la sycose ou de la psore. Quelles sont ses relations qui en font un si grand poly diathésique.

Résumé de 4 jours de remue-méninges.

La dynamique interne de SEPIA

La seiche commune est un mollusque céphalopode doté d'un «corps» mou, contenant un os interne : l'os de seiche, une poche à encre dont elle se sert pour protéger sa fuite en cas de besoin, de 2 gros yeux volumineux, et de tentacules. Elle est à la fois prédatrice et prédatée dans le milieu marin, dotée grâce à ses yeux très développés de grande capacité d'observation, et de capacités d'apprentissage grâce à un système nerveux relativement bien développé.

- Sa volonté lui permet de dépasser les affres de sa génétique et de ses déceptions, tant est grande son attente d'une réelle reconnaissance... clé de sa relation thérapeutique.
- Mère castratrice, peu aimante, père absent d'où problème de reconnaissance dès l'enfance, aggravée par les déceptions

Aspects cliniques de SEPIA – hors clichés

Il faut rechercher chez un patient aux différents âges de la vie.

Quelques caractéristiques générales

- Aggravation par l'orage mais fascination pour les éclairs.
- Sensations de froid local (entre les omoplates par exemple).
- Alternance de chaleur et fraîcheur des extrémités.
- Sueurs.
- Affinité pour le sport solitaire violent.
- Désir de toute puissance et de dépasser ses limites sans les connaître.

de la vie. Elle est à la fois servie et aggravée par une volonté tenace. Au maximum sa volonté, son hyper activité, son besoin de maîtrise la mènent à l'autodestruction et à l'anorexie mentale.

- **SEPIA**, c'est aussi le besoin de reconnaissance du père, absent physiquement et moralement. Elle se culpabilise de cette non reconnaissance, croit ne pas mériter l'amour de sa famille, se replie, préfère jouer l'indifférence et risque de sombrer dans la décompensation.
- Flaccidité constitutionnelle qui est sa force et sa faiblesse : elle lui permet de s'adapter, de bouger. Sa «coquille» est à l'intérieur qui lui donne sa rigueur morale, et sa poche d'encre lui sert à faire écran pour protéger ses besoins de fuite et d'isolement.

Hors clichés chez l'homme

- Varicocèle gauche, sueurs scrotales.
- Condylomes du gland faciles.
- Fissures du frein et du prépuce lors des rapports prolongés.
- A l'andropause se pose la question du couple : maintien avec sa compagne ?
- Désirs d'activités physiques et de retraite précoce pour désintéresser du travail.

Hors clichés chez la femme

- Exemplarité de la mère de famille par sens du devoir.
- Ne supporte souvent aucune contraception avec :
 - Sécheresse vaginale même aux préservatifs lubrifiés.
 - Mal-digestion par insuffisance hépatobiliaire.
- Fissure des mamelons chez la femme allaitante (donne trop souvent le sein par sens du devoir).
- Fissure vulvaire et du noyau central du périnée (sans contraception orale et stérilet hormonal mirena).
- Langue propre au moment des règles redevenant saburrale ensuite.
- Sueurs inhabituelles des zones pileuses et axillaires aigrettes.
- Hyperlaxité tibio-tarsienne avec entorses à répétition.
- Ptose palpébrale (cliente pour la chirurgie esthétique).

SEPIA et ses relations

SEPIA peut être considéré comme un médicament polydiathésique, essentiellement Tuberculinique quand il est jeune, Psorique après la ménopause.

Sa nature animale en fait un point de rencontre intéressant par rapport aux médicaments des autres règnes.

Certaines de ses relations se situent dans une évolution diathésique, d'autres dans une parenté plus symptomatique.

Dans l'évolution tuberculinique, relation avec :

- **PULSATILLA** : médicament circulatoire passif, hormonal (hypoménorrhée), digestif (graisses), mental (mais amélioré par la consolation). **SEPIA** en est une aggravation (plus frileuse, plus âgée).
- **NATRUM MURIATICUM** : signes psychiques similaires, minéral marin, aménorrhée de la puberté, sécheresse vaginale, frigidity, acné, signes cutanés (herpès, eczéma sec), spasmodicité. Le complémentaire le plus évident de **SEPIA**.
- **TUBERCULINUM** : amaigrissement, tendance à l'isolement, se sent incompris, colibacillose, épuisement.

L'évolution psorique fait un lien avec :

- **NUX VOMICA** : médicament hépatique de surcharge, hypersensibilité (extravertie), spasmophilie, agressivité. **SEPIA** en est l'évolution logique quand il devient un misanthrope hargneux. Parfois considéré comme l'aigu de **SEPIA**.
- **ARSENICUM ALBUM** : médicament de la psore décompensée, frileux, fatigué, agité, anxieux, maniaque, problèmes cutanés.
- **SULFUR** : le médicament de la Psore éclatée, le médicament initial de la chronicité, quelques crises aiguës brûlantes alternant avec de longues périodes de bonne santé. Evolue en **SEPIA** quand il y aura épuisement, manque de réaction, découragement et dépression.

Hors clichés chez l'enfant

- Hypertrichose du nouveau-né puis du nourrisson.
- Fermeture tardive des fontanelles.
- Sueurs froides des extrémités chez le nourrisson et du cuir-chevelu.
- Hyperscolaire et introverti.
- S'éclate dans des sports comme hip-hop ou zumba.
- Constipation avec dolichomégacolon précoce (parfois ablation manuelle des selles par les mamans).
- Souvent un aîné de fratrie (sens du devoir qui arrive ?)
- Crises d'asthme dans un contexte d'insuffisance hépatobiliaire.
- Moteur principal : l'émulation.

En sortant des sentiers battus des caractéristiques de **SEPIA**, ces quelques signes hors clichés permettront de rechercher ce médicament tout en excitant la curiosité.

- **PSORINUM** : nosode de la Psore, plutôt en « bout de route », frileux, fatigué, allergies à répétition, lésions cutanées diverses, va vers la désespérance.

- **ALUMINA** : sécheresse de la peau et des muqueuses.

Les médicaments de sexualité et de ptose :

- **MUREX PURPUREA** : ptose, prolapsus utérin, phases dépressives et mélancoliques autour des règles, mais hyperesthésie locale avec congestion et grande excitabilité sexuelle.
- **HELONIAS** : sensation douloureuse et obsédante d'avoir un utérus, leucorrhées, dépression avec préoccupations génitales.
- **PLATINA** : hyperesthésie vulvo-vaginale, troubles de la libido et de l'orgasme, intolérance au moindre attouchement, hystérie, surestimation du MOI.
- **LILIUM TIGINUM** : pesanteur pelvienne, prolapsus utérin, excitation sexuelle, hyperactivité, agitation, scrupulosité extrême, mais aussi dépression, mélancolie < consolation. Obsessions à thème religieux. « **SEPIA** croise ses jambes pour endiguer la ptose, **LILIUM** pour montrer ses jambes ».

Dans les médicaments spasmodiques, lien avec **IGNATIA**, paradoxal, hypersensible aux contrariétés, aggravé par la consolation.

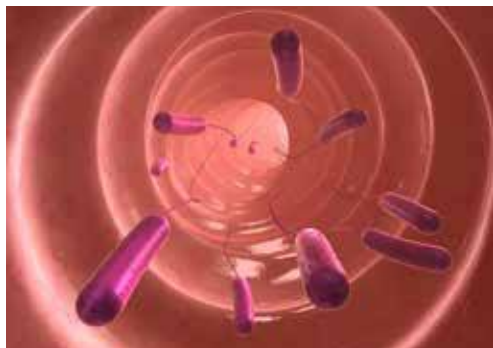
PHOSPHORIC ACID est un fatigué chronique, indifférent, ayant subi chagrins et contrariétés. Epuisement par onanisme chez les adolescents.

CAUSTICUM : médicament sycotique, avec sécheresse cutanée et cicatrices atrophiques, incontinence urinaire d'effort, tristesse, suite de chagrins et soucis prolongés, mais compassion exagérée pour le malheur des autres.

FFSH

La micronutrition peut-elle aider à prévenir les candidoses ?

Marjorie Chanudet-Buttet, Docteur ès Science, Physiologie de la Nutrition, Aytré (17)



Depuis une dizaine d'années, l'incidence des candidémies en France est en constante augmentation^[1], le vieillissement de la population et l'usage généralisé d'antibiotiques participant sans doute à ce phénomène. Face à cette augmentation de la prévalence et à la mortalité associée aux candidémies, les stratégies de prévention prennent tout leur sens.

Quelques données épidémiologiques

En France, l'incidence des infections fongiques invasives a été estimée à 5,6 cas/100 000 personnes/an. 43.3% sont des candidémies et leur incidence augmente de 7,8% par an^[1]. La mortalité à 30 jours de patients atteints de candidémie est de 41%^[2].

Le genre *Candida* regroupe plus de 200 espèces dont une vingtaine pourrait être à l'origine d'infections chez l'Homme. En France, **CANDIDA ALBICANS** serait impliqué dans 57% des cas de sepsis sévère et de choc septique et dans 70% des infections vaginales^[3]. Les candidoses représentent 10 à 20% des infections systémiques en unités de soins intensifs pédiatriques.

C. ALBICANS est un commensal des muqueuses digestives et génitales, 70 à 80% de la population « saine » en serait porteuse. En présence de certains facteurs il peut devenir pathogène. Il passe alors d'une forme levure, tolérée par le système immunitaire de l'hôte, à une forme filamenteuse. C'est sous cette morphologie que le **C. ALBICANS** prolifère et envahit les cellules intestinales, soit par endocytose, soit du fait d'une altération des jonctions serrées, et peut ainsi gagner la circulation ou d'autres organes^[4]. Il provoque alors des lésions au niveau de la muqueuse et une réaction immunitaire incommode.

Quels sont les facteurs de risque des candidoses ?

Une candidose systémique peut être due à une infection nosocomiale ou au passage dans le sang de ce pathogène ayant colonisé les muqueuses digestives ou génitales. Le premier des facteurs de risque de candidose systémique est le fait d'être en réanimation^[5].

Les autres facteurs favorisants sont assez variés et vont du déséquilibre hormonal à l'immunodépression (due entre autres à une pathologie ou un traitement) en passant par une alimentation trop riche en sucres simples ou encore une dysbiose (par exemple induite par une antibiothérapie).

Comment prévenir les candidoses ?

L'utilisation d'antifongiques est devenue la plus importante des dépenses en anti-infectieux en milieu hospitalier, devant les antibiotiques^[6]. L'utilisation importante de ces molécules est par ailleurs associée à l'émergence de phénomènes de résistance des levures à ces traitements, d'où l'importance de la prévention de ces fongémies. Celle-ci repose sur la prise en charge des principaux facteurs de risque. De ce fait, il s'agit de rééquilibrer l'alimentation, de restaurer ou de soutenir le microbiote intestinal (notamment en cas de prise d'antibiotiques, si celle-ci est nécessaire), de soutenir l'immunité et d'utiliser un antifongique naturel.

De nombreuses études se sont intéressées à l'utilisation de probiotiques dans la prévention des candidoses ou des récurrences chez des personnes à risque. Il a notamment été montré un effet positif de la prise de probiotiques sur le risque de colonisation intestinale par *Candida* en unités de soins intensifs pédiatriques^[7] et chez des prématurés^[8, 9], ainsi qu'au niveau cervical chez des personnes âgées^[10].

Plusieurs éléments pourraient expliquer les bénéfices des probiotiques sur la survenue des candidoses. D'une part les probiotiques et les levures seraient en compétition d'un point de vue nutritionnel. D'autre part, les bactéries de notre flore, en occupant l'espace, limitent l'adhésion des levures à la muqueuse. Il a également été montré que certains probiotiques sécrètent des substances inhibant la croissance de la forme filamenteuse de **C. ALBICANS**^[11].

De plus, les probiotiques auraient également des effets indirects permettant de limiter les infections fongiques. Ainsi, les probiotiques participent au renforcement des jonctions serrées (limitant de ce fait le passage des levures dans la circulation), stimulent la production de mucus (protégeant la muqueuse) et modulent l'immunité^[12]. Globalement, ils permettraient donc de renforcer la fonction de barrière intestinale. En outre, en favorisant une régularité du transit, les probiotiques permettraient de réduire les symptômes des candidoses.

L'utilisation d'un antifongique naturel est également intéressante. L'extrait de pépin de pamplemousse, en désorganisant la membrane mitochondriale des levures, induit l'apoptose (mort programmée) de celles-ci [13].

Certains facteurs de risque des candidoses sont en augmen-

tation et sont notamment associés à une immunodépression, comme le diabète, les cancers ou simplement le vieillissement. Compte tenu de la mortalité élevée associée aux fongémies systémiques à *Candida*, il apparaît important que des études de plus grande envergure s'intéressent aux moyens de prévention nutritionnels et micronutritionnels de ces infections.

M. CHANUDET-BUTTET

BIBLIO

1. Bitar, D., et al., Bulletin épidémiologique hebdomadaire, 2013. **12-13**: p. 109-14.
2. Grillot, R., Bulletin épidémiologique hebdomadaire, 2013. **12-13**: p. 107.
3. Leroy, O., et al., Crit Care Med, 2009. **37**(5): p. 1612-8.
4. Gow, N.A., et al., Nat Rev Microbiol, 2012. **10**(2): p. 112-22.
5. Eggimann, P., J. Garbino, and D. Pittet, Lancet Infect Dis, 2003. **3**(12): p. 772-85.
6. Grenouillet, F., et al., Bulletin épidémiologique hebdomadaire, 2013. **12-13**: p. 117-120.
7. Kumar, S., et al., Crit Care Med, 2013. **41**(2): p. 565-72.
8. Romeo, M.G., et al., J Perinatol, 2011. **31**(1): p. 63-9.
9. Manzoni, P., et al., Clin Infect Dis, 2006. **42**(12): p. 1735-42.
10. Hatakka, K., et al., J Dent Res, 2007. **86**(2): p. 125-30.
11. Murzyn, A., et al., PLoS One, 2010. **5**(8): p. e12050.
12. Kamada, N., et al., Nat Immunol, 2013. **14**(7): p. 685-90.
13. Cao, S., et al., PLoS One, 2012. **7**(3): p. e32943.



Le duo BACTIVIT® & BACTIVIT® ENFANT

Complexes pré & probiotique

★ ★ ★

LABORATOIRE LESCUYER®

Compléments Alimentaires Naturels



BACTIVIT®

Équilibre du microbiote
et renforcement du système immunitaire

BACTIVIT® est un **complexe pré & probiotique** formulé à base de 4 souches spécifiques de ferments lactiques actifs et de fructo-oligosaccharides. Ce complexe synergique naturel agit sur **les flores intestinale et vaginale en les rééquilibrant**. **BACTIVIT®** est particulièrement intéressant pour stimuler **le système immunitaire**.



BACTIVIT® ENFANT

Équilibre du microbiote dès la naissance
et renforcement du système immunitaire

BACTIVIT® ENFANT est un **complexe pré & probiotique** spécifiquement destiné **aux enfants de la naissance à 6 ans**. Formulé à base de 3 souches spécifiques de ferments lactiques actifs et d'une association exclusive de galacto-oligosaccharides et fructo-oligosaccharides, ce complexe synergique apporte également de la vitamine D3 et du calcium.

BACTIVIT® ENFANT contribue **au développement et à l'équilibre du microbiote** et aide à **renforcer le système immunitaire**.

INNOVATION



Laboratoire LESCUYER® - CS 60033 - 17442 AYTRÉ CEDEX - Tél : 05 46 56 30 48 - Fax 05 46 56 71 50
www.laboratoire-lescuyer.com